



Szanowny Kliencie,
nabyty przez Ciebie produkt marki Xblitz to składany, przenośny wiatrak. Urządzenie jest wyposażone w wbudowany akumulator, dzięki któremu możesz zabrać wiatrak ze sobą wszędzie. Prosimy, abyś zapoznał się dokładnie z instrukcją obsługi urządzenia przed jego użytkowaniem.

01. ŚRODKI OSTROŻNOŚCI

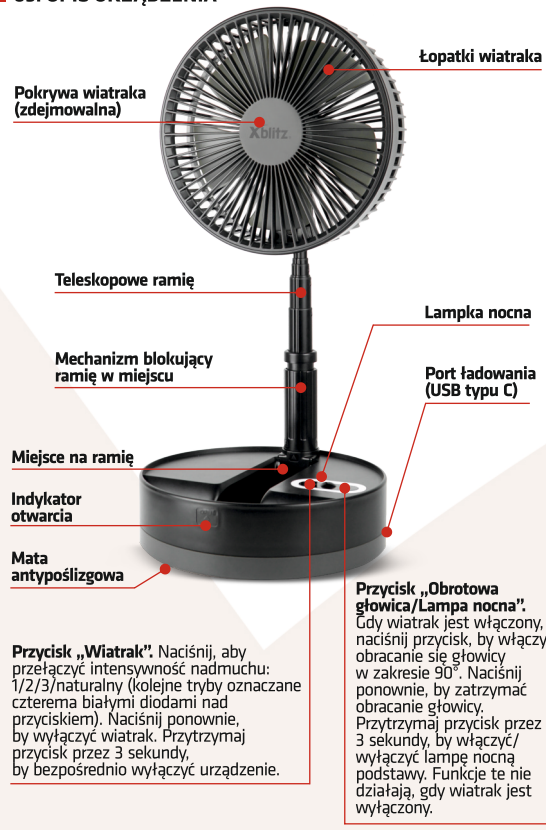
- Prosimy o nieużywanie urządzenia w sposób, który byłby niezgodny z prawem lub regulacjami państwami w miejscu użytkowania urządzenia.
- Nie ustawiaj urządzenia na wysoko położonych lub nierównych blatach, by uniknąć uszkodzenia urządzenia przez upadek.
- Nie korzystaj z zasilania dla urządzenia niezgodnego z podanymi parametrami. Może to doprowadzić do przegrzania urządzenia i uszkodzenia części elektronicznych, które się w nim znajdują.
- Nie dokonuj samodzielnych modyfikacji produktu oraz nie rozbieraj go na części pierwsze.
- Nie rzucaj produktem, ani go nie uderzaj, może to doprowadzić do usterek wewnętrznych.
- Nie umieszczaj produktu w zimnym, wilgotnym pomieszczeniu.
- Trzymaj produkt z dala od ognia i wody.
- Trzymaj produkt z dala od dzieci poniżej 3 roku życia.
- Jeśli czujesz, że urządzenie się przegrzewa wyłącz je, odepnij od zasilania i niezwłocznie skontaktuj się z serwisem.
- Upewnij się każdorazowo, że wiatrak stoi stabilnie, a górna część nie przeważa podstawy.

02. OPIS PRZYCSKÓW NA PILOCIE



- Włącz / wyłącz
- Obrót głowicy
- Programowanie czasu
- Prędkość
- Lampa nocna

03. OPIS URZĄDZENIA



Dear Customer,
your Xblitz product is a foldable, portable fan. The device has a built-in battery, so you can take it with you anywhere. Please read the user's manual carefully before using it.

01. SAFETY MEASURES

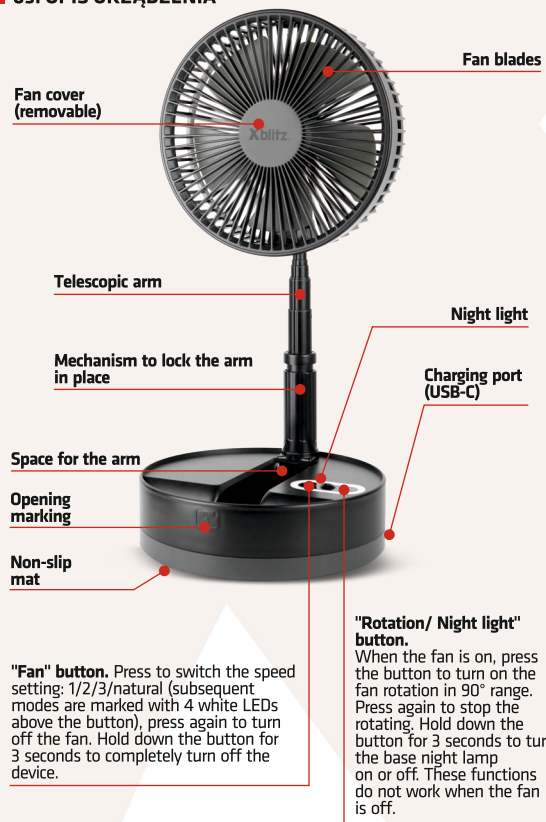
- Please do not use the device in a way that is illegal in the location where you intend to use said device.
- Do not place the device on high or uneven countertops to prevent the device from falling and getting damaged.
- Do not use a power supply that does not match the specified parameters. This may result in overheating of the device and damage to the electronic parts that are inside it.
- Do not modify or dismantle the product yourself.
- Do not throw or hit the product, as this can lead to internal damage.
- Do not place the product in a cold, damp room.
- Keep the product away from fire and water.
- Keep the product away from children that are under 3 years old.
- If you feel the device is overheating, turn it off, disconnect it from power and immediately contact a service point.
- Make sure that the fan is stable and that the upper part of it doesn't overweight the base every time you set it up.

02. DESCRIPTION OF BUTTONS ON THE REMOTE CONTROL



- On / Off
- Rotating
- Time programming
- Speed
- Night light

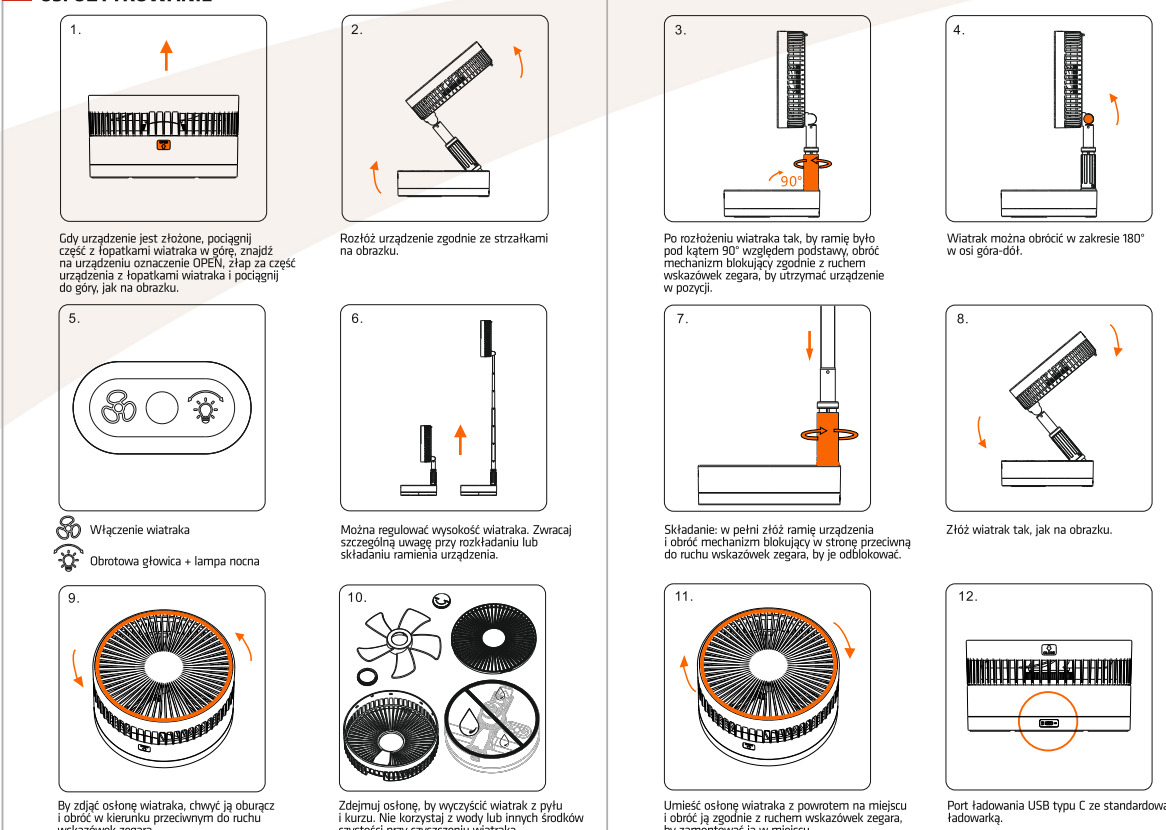
03. OPIS URZĄDZENIA



04. FUNCTION DESCRIPTION

- Speed change** – press the button marked as “Fan” on the diagram to switch between the different fan speeds. The number of lights on above the buttons indicates which mode is on.
0 LEDs – fan off
1 LED – gentle wind
2 LEDs – cool wind
3 LEDs – strong wind
4 LEDs – natural wind
Hold down the “Fan” button for 3 seconds to turn off the device regardless of which mode is turned on at the moment.
- Rotation** – when the fan is on, press the button marked “Rotation/ night light” on the diagram to turn on the rotating of the fan in the 90° range. Press the button again to turn off the feature. This function does not work when the fan is off.
- Night light** – when the fan is on, hold down the “Rotation/ night light” button for 3 seconds to turn additional lighting on the base of the device on or off.
- Battery power display** – when the device is on, the number of LEDs lit under the buttons shows how much power is left in the battery of the device.
1 LED – 1-25% power
2 LEDs – 26-50% power
3 LEDs – 51-75% power
4 LEDs 76-100% power
- Charging** – use a standard USB-C plug (DC/2.1A) to charge the device. During charging, the LEDs indicating the battery status (see section 4) will light up and flicker to show the progress of charging. When all 4 LEDs light up without flickering, the device is charged 100%. When the light of the first LED blinks, the battery of the device is charged at less than 5%.
- Remote Control** – the device has an IR remote control included, which can be used to remotely control the device at a distance of up to 4 meters. The remote control has the following buttons: On/Off, Rotation, Time Programming, Speed, Night Light.
- Time programming** – when the device is on, press the “Time programming” button to set the time after which the fan will automatically turn off. With each press of the button, the fan’s operating time is extended by an hour, up to a maximum of four hours. The fifth press of the button disables the time programming function. The selected time programming setting is indicated by a corresponding LED (First LED – 1 hour, second LED – 2 hours, etc.) blinking three times as you press the “Time programming” button on the remote control. The function being turned off is indicated by the LEDs lighting up backwards, going from the last one to the first one.

05. UŻYTKOWANIE



06. SPECYFIKACJA

Główny materiał: Stop aluminium i plastiku ABS
Model baterii: Bateria litowa 18650; 3.7V 10800mAh
Rozmiar po złożeniu: 207x207x114mm
207x207x975mm
Waga produktu: 1392g (z pilotem)
Czas działania: 7-28 +/- 0.5 godzin
6 +/- 0.5 godzin
Poziom hałasu: 32-38 +/- 3dB
Moc wyjściowa: 1.2-5.5W
Natężenie ładowania: 2.1A
Napięcie ładowania: DC 5V
Siła nadmuchu: 2.53-4.0 +/- 0.3 m/s
Temperatura pracy: 5-50°C

07. KARTA GWARANCYJNA/ REKLAMACJE

Produkt objęty jest 24-miesięczną gwarancją. Warunki gwarancji można znaleźć na stronie: <https://xblitz.pl/gwarancja/>
Reklamacje należy zgłaszać za pomocą formularza reklamacyjnego znajdującego się pod adresem: <http://reklamacje.kgktrade.pl/>
Szczegóły, kontakt oraz adres serwisu można znaleźć na stronie: www.xblitz.pl

Specyfikacje i zawartość zestawu mogą ulec zmianie bez powiadomienia. Przepraszamy do wszelkie niedogodności.

Producent:
KGK Trade sp. z o.o. sp. k.
Os. Uroczce 12
31-953 Kraków
Polska
Wyprodukowana w P.R.C.

Umieszczony symbol przekreślonego kosza na śmieci informuje, że nieprzydatnych urządzeń elektrycznych czy elektronicznych, jego akcesoriów (takich jak: zasilacze, przewody) lub podzespołów (na przykład baterie, jeśli dołączono) nie można wyrzucić razem z odpadami gospodarczymi. Właściwe działania w wypadku konieczności utylizacji urządzeń czy podzespołów (na przykład baterii) lub ich recyklingu polega na oddaniu urządzenia do punktu zbiórki, w którym zostanie ono bezpłatnie przyjęte. Utylizacja podlega wersji przekształconej dyrektywy WEEE (2012/19/UE) oraz dyrektywie w sprawie baterii i akumulatorów (2006/66/WE). Właściwa utylizacja urządzenia zapobiega degradacji środowiska naturalnego. Informacje o punktach zbiórki urządzeń wydają właściwe władze lokalne. Nieprawidłowa utylizacja odpadów zagrożona jest karą/mi przewidzianymi prawem obowiązującym na danym terenie.



06. PRODUCT SPECIFICATION

Main material: Aluminum and ABS plastic alloy
Battery Model: Lithium Battery 18650; 3.7V 10800mAh
Size after folding: 207x207x114mm
207x207x975mm
Product weight: 1392g (with remote control)
Working time: 7-28 +/- 0.5 hours
Charging time: 6 +/- 0.5 hours
Noise level: 32-38 +/- 3dB
Power output: 1.2-5.5W
Charging current: 2.1A
Charging voltage: DC 5V
Fan speed: 2.53-4.0 +/- 0.3 m/s
Operating temperature: 5-50°C

07. WARRANTY CARD/ COMPLAINTS

The product is covered by a 24-month warranty. The terms of the guarantee can be found at: <https://xblitz.pl/warranty/>

Complaints should be reported using the complaint form located at: <http://reklamacje.kgktrade.pl/>
Details, contact and website address can be found at: www.xblitz.pl

Specifications and contents of the kit are subject to change without notice. We apologise for any inconvenience.

Manufacturer:
KGK Trade sp. z o.o. sp. k.
Os. Uroczce 12
31-953 Cracow
Poland
Made in P.R.C.

The crossed out trash can symbol indicates that unusable electrical or electronic devices, its accessories (such as power supplies, cords) or components (for example batteries, if included) cannot be disposed of alongside with household waste. In order to dispose of the devices or its components (for example, batteries) deliver the device to the collection point, where it will be accepted free of charge. Disposal is subject to the recast version of the WEEE Directive (2012/19 / EU) and the Directive on batteries and accumulators (2006/66 / EC). Proper disposal of the device prevents degradation of the natural environment. Information about the collection points of the facilities is issued by the competent local authorities. Incorrect disposal of waste is subject to penalties provided for by the law in force in the given area.



